

**Centrum Edukacji Ekonomiczno - Handlowej im. Karola Goduli  
ul. Sobieskiego 5, 42-600 Tarnowskie Góry**

**Analiza wyników egzaminu maturalnego  
w Centrum Edukacji Ekonomiczno – Handlowej  
im. Karola Goduli  
w 2015 r.**

**Tarnowskie Góry 2015 r.**

# **SPIS TREŚCI**

- 1) ZDAWALNOŚĆ EGZAMINU MATURALNEGO – WŚRÓD ABSOLWENTÓW CEE-H  
2015 NA TLE WYNIKÓW EGZAMINU MATURALNEGO W POLSCE,  
WOJEWÓDZTWIE, POWIECIE**
- 2) WYNIKI EGZAMINÓW**
- 3) SZCZEGÓŁÓWE WYNIKI EGZAMINIÓW PISEMNYCH i USTNYCH W  
PORÓWNANIU WYNIKAMI UBIEGLOROCZNYMI W SZKOLE ORAZ Z  
WYNIKAMI W KRAJU I WOJEWÓDZTWIE**
- 4) OCENA PYTAŃ**
- 5) WNIOSKI**

## 1) ZDAWALNOŚĆ EGZAMINU MATURALNEGO – WŚRÓD ABSOLWENTÓW CEE-H 2015 NA TLE WYNIKÓW EGZAMINU MATURALNEGO W POLSCE, WOJEWÓDZTWIE, POWIECIE.

W Centrum Edukacji Ekonomiczno-Handlowej w 2015 r. do matury.:

**przystąpiło: 71 osób**

**zdali: 54 osoby                      zdawalność: 76% ↑**

**po sesji poprawkowej: 80,2% ↑**

w Polsce: **64%** / po sesji poprawkowej **70%**  
(w technikach: **67%**)

w województwie śląskim: **69%**

w powiecie tarnogórskim: **64%**

Zdawalność w Technikum nr 9 jest dużo wyższa od średniej w technikach, województwie, powiecie i kraju. Trzeba zaznaczyć, że pod uwagę brano tylko wyniki tzw. starej matury.

## 2) WYNIKI EGZAMINÓW

### EGZAMINY USTNE

Przedmiot	Przedmioty obowiązkowe				Przedmioty dodatkowe		
	laur i fin	poz. podstawowy			Laur i fin	l. zd.	śr. wyn.
		l.zd.	Śr wyn.	Zdało egz.			
j. polski		<b>71</b>	<b>62,30 %</b>	<b>69</b>			
j. angielski		<b>38</b>	<b>66,20 %</b>	<b>36</b>			
j. niemiecki		<b>30</b>	<b>77,00 %</b>	<b>30</b>			
j. rosyjski		<b>3</b>	<b>28,00 %</b>	<b>2</b>			

**WYNIKI EGZAMINÓW PISEMNYCH Z UWZGLĘDNIENIEM SESJI POPRAWKOWEJ.**

Przedmiot	Przedmioty obowiązkowe				Przedmioty dodatkowe				
	laur i fin	poz. podstawowy			poz. podstawowy		Poz.rozsz.		
		l.zd.	śr.wyn .	Zdało egz.	l. zd.	Śr. wyn	Laur. i fin	l. zd.	śr. wyn.
j. polski		<b>71</b>	<b>56,90 %</b>	<b>69</b>					
j. angielski		<b>39</b>	<b>68,30 %</b>	<b>36</b>				<b>8</b>	<b>57,00 %</b>
j. niemiecki		<b>32</b>	<b>64,30 %</b>	<b>31</b>				<b>6</b>	<b>44,50 %</b>
j. rosyjski		<b>3</b>	<b>42,6</b>	<b>3</b>					
biologia					<b>6</b>	<b>34,00 %</b>		<b>1</b>	<b>42,00 %</b>
historia sztuki					<b>1</b>	<b>17,00 %</b>			
geografia					<b>3</b>	<b>59,30 %</b>		<b>1</b>	<b>40,00 %</b>
chemia					<b>2</b>	<b>16,00 %</b>			
matematyka		<b>71</b>	<b>47,8 %</b>	<b>58</b>				<b>5</b>	<b>20,80 %</b>
Wiedza o społeczeństwie					<b>8</b>	<b>35,70 %</b>			

**3) SZCZEGÓŁOWE WYNIKI EGZAMINÓW PISEMNYCH I USTNYCH W PORÓWNIANIU WYNIKAMI UBIEGLOROCZNYMI W SZKOLE ORAZ Z WYNIKAMI W KRAJU I WOJEWÓDZTWIE**

**a) JĘZYK POLSKI**

Przystąpiło w CEE-H: 71 osób

Zdało: 69 osób /97,1%↓;

w 2014r. w CEE-H: 98,6%

Średni wynik: 62,3%↓

w 2014r. 66,8%

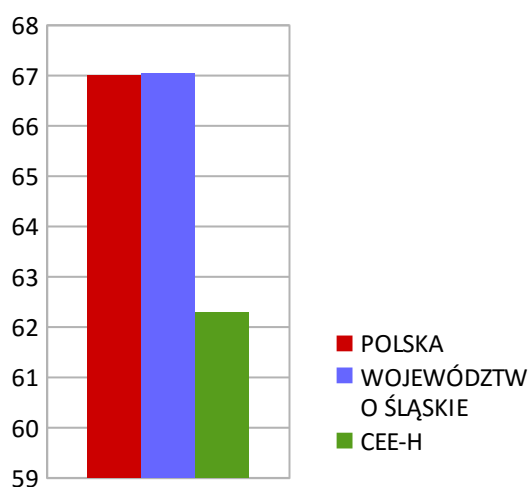
klasa IV a: 66%

IV b: 62,9%

IV c: 56,6%

Średni wynik w porównaniu z rokiem ubiegłym był niższy od roku ubiegłego o 4,5%

Porównanie wyników w CEE-H z wynikami w kraju i województwie przedstawia poniższy wykres.



Średnia z egzaminu ustnego w CEE-H, wynosząc 62,3%↓ była niższa od średniej ogólnopolskiej i wojewódzkiej (67%).

## b) JĘZYK ANGIELSKI

Przystąpiło: 38 osób

Zdało: 36 osób / 94,7%↓

w 2014 w CEE-H: 95,9%

Średni wynik: 66,2%↓

w 2014: 69,6%

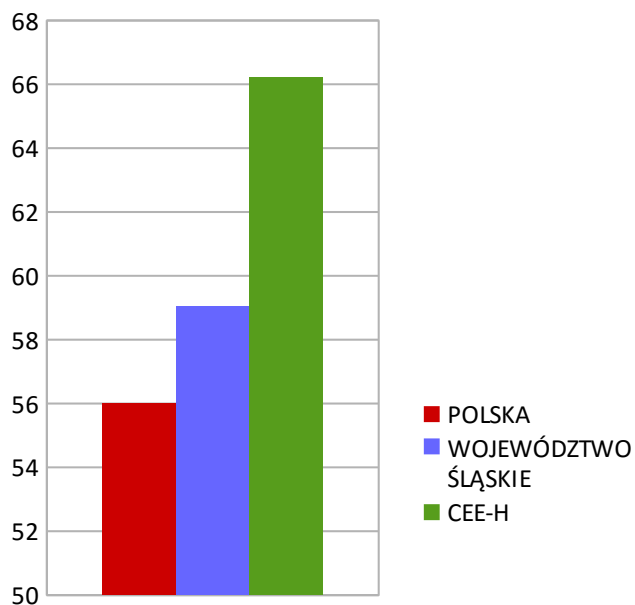
klasa IV a: 68,5%

IV b: 72,3% %

IV c: 57%

Średni wynik był niższy od roku ubiegłego o 3,4%.

Porównanie wyniku ze średnią kraju i województwa:



Średni wynik CEE-H 66,2%↑ był wyższy od średniej kraju i województwa.

### c) JĘZYK NIEMIECKI

Przystąpiło: 30 osób

Zdało: 30 osób /100% w 2014r. 100%

Średni wynik: 77%↑ w 2014r. 76,8%

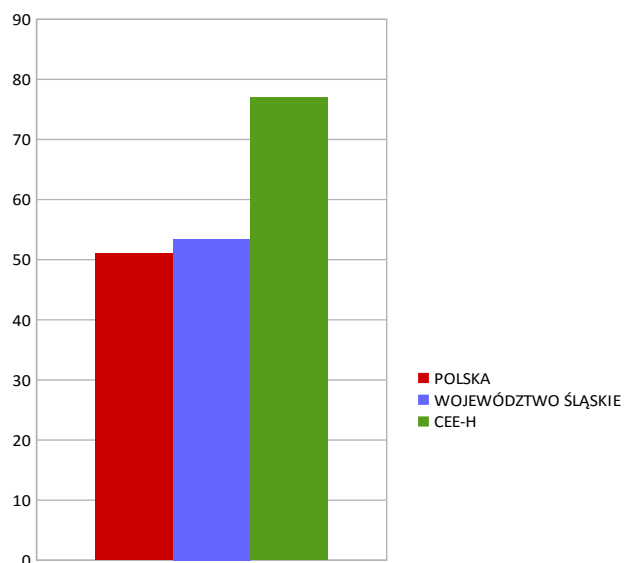
klasa IV a: 83,1%

IV b: 70,3%

IV c: 75,5%

Porównując wyniki w szkole, egzamin zdało tak jak w ubiegłym roku 100% maturzystów, uzyskując średnią o 0,2% wyższą od ubiegłorocznej.

Poniższy wykres obrazuje porównanie wyników z krajowymi i wojewódzkimi:



Na podstawie danych można wnioskować, że wyniki egzaminu ustnego z języka niemieckiego 77 % są zdecydowanie wyższe od wyników w kraju i wyników w województwie.

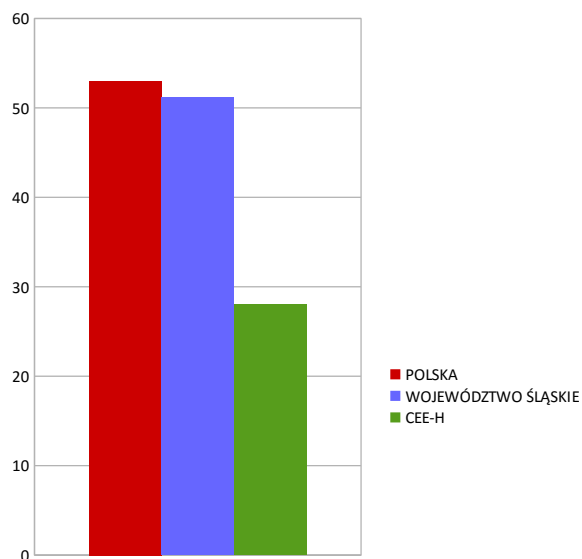
#### d) JĘZYK ROSYJSKI

Przystąpiły: 3 osoby

Zdały: 2 osoby /66,6%↓ w 2014r. 75%

Średni wynik: w 28%↓ 2014r. 38,5%

Zdawalność i wyniki były niższe niż w ubiegłym roku.



Wyniki w CEE-H z egzaminu ustnego z języka rosyjskiego wynosząc 28% ↓ były niższe od wyniku w kraju i województwie.

## **SZCZEGÓŁOWE WYNIKI Z EGZAMINÓW PISEMNYCH OBOWIĄZKOWYCH – POZIOM PODSTAWOWY**

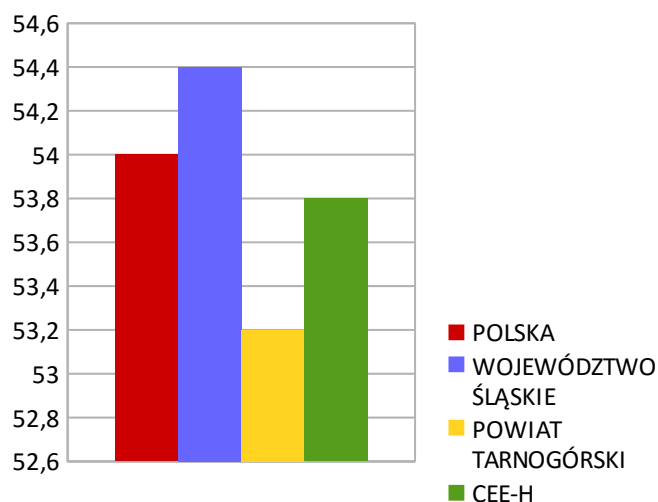
### **a) Język polski poziom podstawowy**

**Przystąpiło do egzaminu 71% ( w 2014: 79 osób)**

**Zdało 69 osób ( 97,18%)**

**Średni wynik w CEE-H 53, 8% (w 2014: 53,4%)**





Średni wynik z egzaminu pisemnego z języka polskiego na poziomie podstawowym w 2015 r. w CEE-H wyniósł 53,8 % ,a zatem był nieco niższy niż w średni wynik ogólnopolski (54%) i niższy niż średnia w województwie śląskim (54,4%), ale wyższy od średniej powiatu (53,2%).

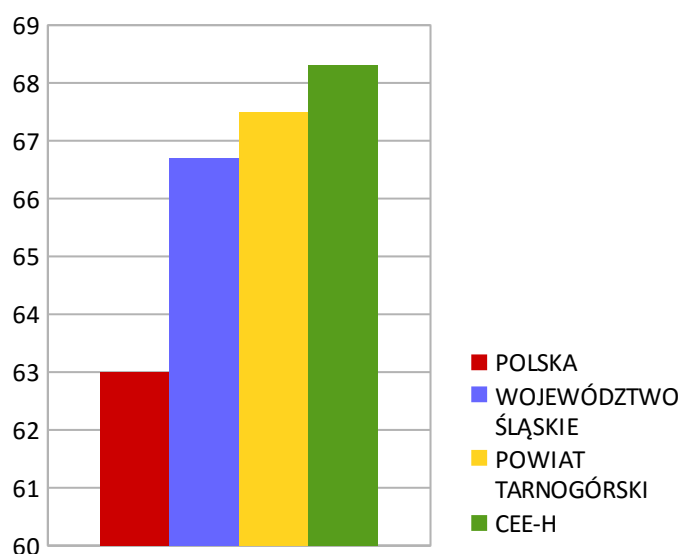
Średni wynik w szkole w 2015 r. wynoszący 53,4% był o 0,4% wyższy od średniego wyniku z tego samego przedmiotu w roku 2014.

#### **b) Język angielski poziom podstawowy**

**Przystąpiło do egzaminu 39 osób (w 2014:52 osoby)**

**Zdało 36 osób (92,3%) (w 2014: 90,4%)**

**Średni wynik w CEE-H 68, 3 % (w 2014:63,5% )**



Średni wynik z egzaminu pisemnego z języka angielskiego na poziomie podstawowym wynosił 68,3% i był wyższy od średniej w kraju (63%), średniej w województwie (66,7%) i średniej w powiecie (67,5%).

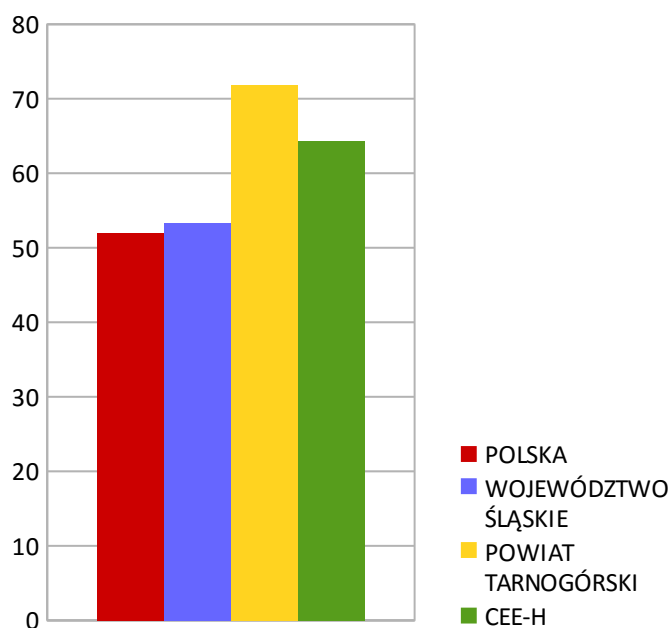
Średni wynik z egzaminu pisemnego z języka angielskiego na poziomie podstawowym wynoszący w CEE-H 68,3% i był wyższy od ubiegłorocznego, który wynosił 63,5% o 4,8%.

### c) Język niemiecki poziom podstawowy

**Przystąpiło do egzaminu 32 osoby (w 2014 r.:19 osób)**

**Zdało 31 osób (96,8%) (w 2014 zdało 19, tj 100%)**

**Średni wynik w CEEH: 64,3% ( w 2014: 74,2%)**



Średni wynik z języka niemieckiego na poziomie podstawowym wynosił 64,3 % i był zdecydowanie wyższy od średniej w kraju (52%), średniej w województwie śląskim (53,3%), a niższy niż w powiecie tarnogórskim (71,8).

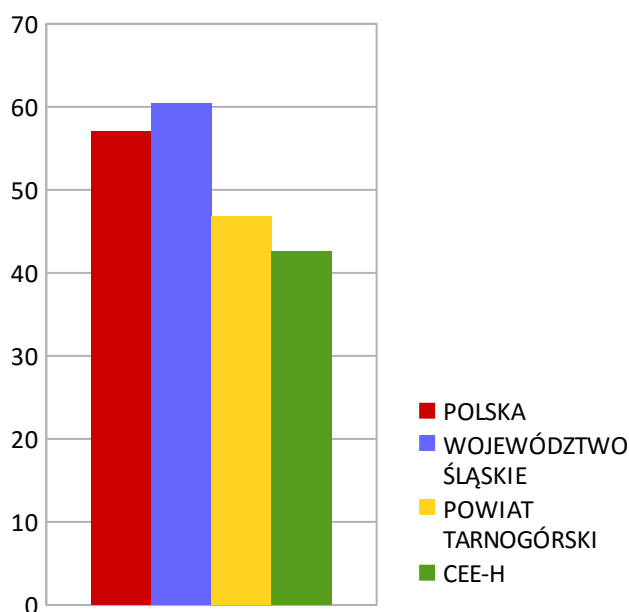
Średni wynik z języka niemieckiego na poziomie podstawowym wynosząc 64,3 % był niższy od średniej zeszłorocznej (74,2%)

#### **d) Język rosyjski poziom podstawowy**

**Przystąpiły do egzaminu 3 osoby (w 2014 r.:8 osób)**

**Zdały 3 osoby (100%)**

**Średni wynik w CEE-H: 42,6%**



Średni wynik z egzaminu z języka rosyjskiego na poziomie podstawowym wyniósł 42,6% i był niższy od wyniku krajowego (57%), wojewódzkiego (60,4%) i w powiecie tarnogórskim (46,8%).

Średni wynik z egzaminu z języka rosyjskiego na poziomie podstawowym wyniósł 42,6 był niższy od wyniku w 2014 r. (43,5%) o 0,9%.

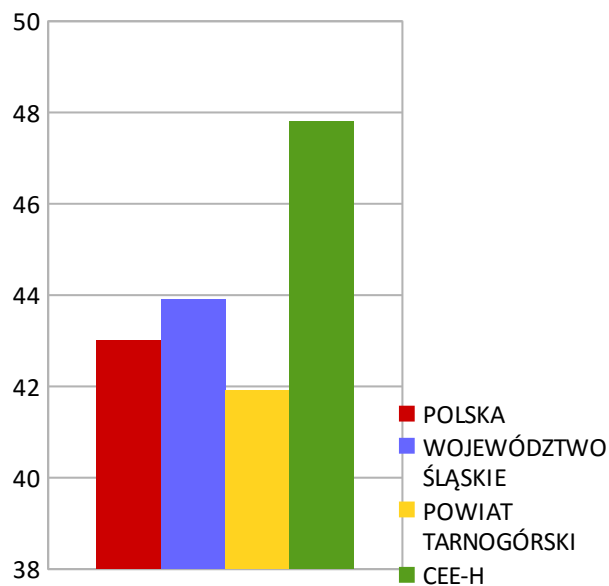
e) **Matematyka poziom podstawowy**

**Przystąpiło do egzaminu 71 osób ( w 2014 r. 79 osób)  
Zdało 58 osób (81,7%)**

**Średni wynik w CEE-H: 47,8% (w 2014 r. 37%)**

Wyniki z egzaminu pisemnego z matematyki na poziomie podstawowym wyniosły w CEE-H 47,5 % i były wyższe od wyników w kraju (43%), w województwie (43,9%) i w powiecie tarnogórskim (41,9%)

Wyniki z egzaminu pisemnego z matematyki na poziomie podstawowym wynosząc w bieżącym roku 47,8% były wyższe od ubiegłorocznych (37%) o 10,8 %



## **Przedmioty dodatkowe:**

### **Wiedza o społeczeństwie poziom podstawowy**

**Przystąpiło do egzaminu 8 osób (w 2014 r 2 osoby)**

**Średni wynik w CEE-H : 35,7 % (w 2014 r. :50,5%)**

Wyniki pisemnego egzaminu z wiedzy o społeczeństwie na poziomie podstawowym wyniosły w CEE-H 35,7%, co jest nieznacznie gorszym od średniej w kraju (36%) i od średniej w województwie śląskim (39,4%) a także gorszym od wyników w powiecie tarnogórskim (40,5%) Wyniki pisemnego egzaminu z wiedzy o społeczeństwie na poziomie podstawowym wynosząc 35,7 % są gorsze od wyników ubiegłorocznych (50,5%)

### **Biologia – poziom podstawowy**

**Przystąpiło do egzaminu 6 osób ( w 2014 r.: 9 osób)**

**Średni wynik w CEE-H: 34% ( w 2014 r.:31,8 %)**

Średnia z pisemnego egzaminu z biologii wyniosła 34%, a zatem była niższa od średniej ogólnopolskiej (42%) i średniej wojewódzkiej (42,5%) a także niższa od średniej powiatu tarnogórskiego (44,5%).

Średnia z pisemnego egzaminu z biologii z wynikiem 34 % była lepsza od średniej z ubiegłego roku (31,8%) o 2,2%

### **Geografia – poziom podstawowy**

**Przystąpiły do egzaminu 3 osoby ( w 2014 r.: 5 osob)**

**Średni wynik: 59,3 % (w 2014 r.: 56,8%)**

Średni wynik z egzaminu z geografii na poziomie podstawowym wynosił w CEE-H 59,3% i był zdecydowanie wyższy od średniego wyniku w kraju (47%), w województwie śląskim (49,6%) i w powiecie tarnogórskim (50,9).

Wynik ten był także lepszy od ubiegłorocznego (56,8%) o 2,5%.

### **Język angielski poziom rozszerzony**

**Przystąpiło do egzaminu 8 osób (w 2014 r: 9 osób)**

**Średni wynik w CEE-H: 57% (w 2014:60,7%)**

Średni wynik z egzaminu pisemnego z języka angielskiego na poziomie rozszerzonym wynosił w CEE-H 57% i był niższy od średniej ogólnopolskiej (65%), średniej w województwie śląskim (66,6%) i średniej w powiecie tarnogórskim (66,6%)

Średni wynik z egzaminu pisemnego z języka angielskiego na poziomie rozszerzonym wynosząc w CEE-H 57% był niższy od średniej zeszłorocznej (60,7%) o 3,7%

### **Język niemiecki poziom rozszerzony**

**Przystąpiło do egzaminu 6 osób ( w roku 2014:1 osoba)**

**Średni wynik w CEE-H: 44,5% ( w roku 2014: 63%)**

Średni wynik z języka niemieckiego – egzamin pisemny, poziom rozszerzony wynosił 44,5 % i był niższy od średniej w kraju (66%), średniej w województwie śląskim (55,6%) i niższy niż w powiecie tarnogórskim (67,1).

Średni wynik z języka niemieckiego – egzamin pisemny, poziom podstawowy wynosząc 44,5% był niższy od ubiegłorocznego (63%).

### **Matematyka poziom rozszerzony**

**Przystąpiły do egzaminu 5 osób ( w 2014 r. 1 osoba)**

**Średni wynik w CEE-H: 20,8 %(w 2014 r. 22%)**

Wyniki ze średnią 20,8% były wyższe od średniej w powiecie tarnogórskim (16,2%), nieco gorsze zaś od średniej w województwie śląskim (23,6%) i w kraju (30%).

### **Biologia – poziom rozszerzony**

**Przystąpiła do egzaminu 1 osoba; w ubiegłym roku nie było takich osób**

**Średni wynik w CEE-H: 42%**

Średnia z pisemnego egzaminu z biologii poziom rozszerzony wyniosła 42%, a zatem była niższa od średniej ogólnopolskiej (54%), ale zdecydowanie wyższa od średniej w województwie (30,4%) i średniej w powiecie (31,2%)

### **Geografia – poziom rozszerzony**

**Przystąpiła do egzaminu 1 osoba , w 2014 r. nie było takich osób**  
**Średni wynik: 40%**

Średni wynik z egzaminu z geografii na poziomie rozszerzonym wynosił w CEE-H 40% i był niższy od średniego wyniku w kraju (47%), w województwie śląskim (51,2%) i w powiecie tarnogórskim (46,7%).

### **ANALIZA PYTAŃ**

#### **Język polski**

Arkusze egzaminacyjne z języka polskiego na poziomie podstawowym składały się z dwóch części. Część I to test sprawdzający rozumienie tekstu nieliterackiego, do którego dołączonych zostało 14 zadań różnego rodzaju (krótkiej odpowiedzi, wyboru wielokrotnego, na dobieranie, prawda-fałsz).

Część II to 2 zadania otwarte rozszerzonej odpowiedzi (do wyboru). Do każdego z nich dołączone były fragmenty tekstów literackich.

Zadania w arkuszu sprawdzały wiadomości oraz umiejętności ujęte w standardach wymagań egzaminacyjnych dla poziomu podstawowego w trzech obszarach: wiadomości i rozumienie, korzystanie z informacji, tworzenie informacji. Za rozwiązanie wszystkich zadań zdający mógł



otrzymać maksymalnie 70 punktów (20 punktów za część pierwszą oraz 50 – za część drugą).

Pytania w części I arkusza maturalnego sprawdzały:

- 1) umiejętności wyodrębnienia tezy tekstu (pyt. 1),
- 2) umiejętność odczytania fragmentu tekstu (pyt. 2-8, 10-11)
- 3) umiejętność wskazania środka językowego, służącego określonej funkcji (pyt.9)
- 4) umiejętność rozpoznania zasady kompozycji tekstu (pyt.12)
- 5) umiejętność odróżnienia informacji od opinii (pyt.13)
- 6) umiejętność rozpoznania charakterystycznych cech stylu i języka tekstu (pyt. 14).

Po przeanalizowaniu szczegółowych wyników testu stwierdza się, że uczniowie poradzili sobie bez problemów z zadaniami dotyczącymi odczytania sensu fragmentu utworu. Trudność sprawiło im jedynie rozwiązanie zadań 10 i 11. Wynika to z tego, iż trzeba było w odpowiedzi podać wszystkie wymienione w tekście elementy. Opuszczenie jakiegokolwiek elementu skutkowało brakiem punktu/punktów. Maturzyści poradzili sobie doskonale z zadaniem dotyczącym rozróżniania informacji od opinii oraz potrafili wyodrębnić z tekstu jego tezę.

Problematyczne okazało się zadanie 12 - zdający mieli trudności w rozpoznaniu zasad kompozycji tekstu.

Część druga tekstu sprawdzała umiejętność tworzenia tekstu własnego. Punkty przyznawane były za

- I rozwinięcie tematu (maksymalnie 25 punktów)
- II kompozycję (maksymalnie 5 punktów)
- III styl (maksymalnie 5 punktów)
- IV język (maksymalnie 12 punktów)
- V zapis (maksymalnie 3 punkty)
- dotatkowo VI szczególne walory pracy (0-4 punkty)

U części rozwinięcie tematu uczniowie najczęściej otrzymywali od 8 do 20 punktów. Najniższym wynikiem były 2 punkty, najwyższym 22 punkty. Świadczy to o zrozumieniu tematu wypracowania, sensu dołączonych fragmentów utworów oraz umiejętności funkcjonalnego wykorzystania tych fragmentów.

Za kompozycję zdający otrzymywali w przeważającej większości 3 punkty, co świadczy o podjęciu próby porządkowania myśli i kompozycji na ogół spójnej.

Podobnie jak kompozycja, styl pracy własnej oceniany był w większości na 3 punkty, a zatem uczniowie posługiwali się stylem zgodnym z zastosowaną formą wypowiedzi i na ogół jasnym, z wystarczającą leksyką.

Oceny za język wahały się w granicach od 9 punktów do 3 punktów, a zatem uczniowie posługiwali się różnym językiem – od języka wolnego od błędów fleksyjnych, z poprawną składnią, słownictwem i frazeologią po język komunikatywny mimo błędów fleksyjnych, licznych błędów składniowych, leksykalnych.

Zapis oceniany był w pełnej skali – to jest od 3 punktów (bezbłędna ortografia, poprawna interpunkcja) po 0 punktów. Był to zdecydowanie najsłabszy punkt części dotyczącej pisania tekstu własnego.

Żaden z piszących nie otrzymał punktów za szczególne walory pracy.

#### WNIOSKI DO DALSZEJ PRACY:

- ⤴ Należy mobilizować uczniów do wnikliwego analizowania poleceń, by nie opuścić żadnego elementu polecenia.
- ⤴ Należy pracować nad rozpoznawaniem zasad kompozycji tekstu/ różnych części tekstu wewnątrz niego.
- ⤴ Należy wdrożyć ćwiczenia, które pozwolą uczniom na osiągnięcie najwyższych not za kompozycję, styl i język.
- ⤴ Należy ćwiczyć z uczniami zasady ortografii i interpunkcji, tak by praca była wolna od błędów ortograficznych i interpunkcyjnych.

## Język angielski

### WSPÓŁCZYNNIK ŁATWOŚCI ZADAŃ MATURALNYCH Z JĘZYKA ANGIELSKIEGO

#### W ROKU SZKOLNYM 2014/2015

współczynnik	0,00-0,19	0,2-0,49	0,5-0,69	0,7-89	0,9-1,0
	bardzo trudny	trudny	umiarkowanie trudny	łatwy	bardzo łatwy

nr zadania		1.4;6.6	1.5;2.2;2.3;2.4 2.5;3.2;3.3;3.5 4.1;5.1;5.6;6.5 8	1.1;1.2;1.3;2.1 3.1;3.4;4.2;4.3 4.4;4.5;4.6;4.7 5.2;5.3;5.4;6.1 6.2;6.3;6.4;6.7 7	5.5
------------	--	---------	--	--	-----

Absolwenci klas czwartych uzyskali dobre wyniki na egzaminie maturalnym z języka angielskiego na poziomie podstawowym w roku szkolnym 2014/2015. Żaden z podpunktów nie okazał się bardzo trudny. Dwa podpunkty były trudne, jeden – łatwy. Dwadzieścia podpunktów sprawdzających umiejętność rozumienia tekstu słuchanego i czytanego na trzydzieści oraz krótka wypowiedź pisemna uplasowały się w kategorii „łatwy”. . Dwanaście podpunktów sprawdzających umiejętność rozumienia tekstu słuchanego i czytanego na trzydzieści oraz dłuższa wypowiedź pisemna sprawiły uczniom umiarkowaną trudność. Zadania sprawdzające umiejętność słuchanie okazały się umiarkowanie trudne (zadania typu:1) prawda – fałsz, 2) test wielokrotnego wyboru 3) dopasowanie nagłówków do audycji radiowych). Zadania sprawdzające umiejętność słuchania były łatwe ((zadania typu:1) prawda – fałsz, 2) test wielokrotnego wyboru 3) dobieranie nagłówków do akapitów).

Wnioski:

W nadchodzącym roku szkolnym należy:

- wykorzystując ubiegłoroczne doświadczenie nadal przeprowadzać regularne ćwiczenia w zakresie konstruowania wypowiedzi pisemnych,
- zwrócić uwagę na zaznajomienie uczniów z nagraniami ćwiczeń pochodzących z różnych źródeł, aby przyzwyczaić uczniów do różnorodnych odmian i akcentów języka angielskiego;
- zintensyfikować rozwijanie umiejętności rozumienia tekstu słuchanego poprzez regularne ćwiczenia w tym zakresie
- kontynuować regularne sprawdzanie znajomości słownictwa z poszczególnych partii materiału według katalogu tematów maturalnych.

## Matematyka

zadanie	1	2	3	4	5	6	7	8	9	10	11	12
łatwość	0,64	0,85	0,64	0,39	0,61	0,54	0,71	0,66	0,61	0,58	0,76	0,4

zadanie	18	19	20	21	22	23	24	25	26	27	28	29
łatwość	0,7	0,64	0,64	0,57	0,51	0,56	0,85	0,51	0,01	0,56	0,32	0,27

### Wskaźnik łatwości

Bardzo trudne	Trudne	Umiarkowanie trudne	Łatwe
0,00-0,19	0,20-0,49	0,50-0,69	0,70-0,89

### OPIS:

Arkusz maturalny z matematyki składał się z dwóch części. Zadania 1- 25 to zadania zamknięte za 1 punkt . Zadania 26 – 31 to zadania otwarte krótkiej odpowiedzi 0-2 punkty , zadania 32 – 34 to zadania otwarte rozszerzonej odpowiedzi 0 – 4 punkty , 0- 5 punktów. Tematyka zadań egzaminacyjnych w arkuszu na poziomie podstawowym obejmowała większość treści z podstawy programowej.

### ANALIZA MATURY :

Żadne z zadań arkusza maturalnego nie okazało się dla naszych uczniów bardzo łatwe.

Zadania łatwe to : 2, 7, 11, 14, 18, 24 .

Zadanie umiarkowanie trudne to : 1, 3, 5, 6, 8, 9, 10, 13, 16 , 17, 19, 20, 21, 22, 23, 25, 27, 30 .

Zadania trudne to : 4, 12, 15, 28, 29, 33 .

Zadania bardzo trudne to : 26, 31, 32, 34 .

Uczniowie CEE-H najlepiej radzili sobie z zadaniami zamkniętymi . Zadania te w większości okazały się dla nich łatwe oraz umiarkowanie trudne. Są to zadania odtwórcze . Po wnikliwej analizie można stwierdzić ,iż uczniowie najlepiej opanowali następujące zagadnienia :

- geometria analityczna
- funkcje
- równania i nierówności
- funkcje trygonometryczne
- ciąg arytmetyczny

Działy te są dla uczniów zrozumiałe, po wykonaniu wielu ćwiczeń uczniowie nabierają sprawności i chętnie samodzielnie podejmują się rozwiązywanie tych zadań.

Zadania otwarte okazały się trudne i bardzo trudne .Sprawdzają one logiczne myślenie i umiejętności wnioskowania i przeprowadzania dowodów. Zadania te dotyczyły :

- planimetrii
- zadań tekstowych – droga , prędkość, czas
- dowodzenie

Uczniowie na maturze nie podejmują zadań , w których należy coś wykazać lub udowodnić. Tak się stało z zadaniem 26 ,gdzie należało przeprowadzić prosty dowód.

#### WNIOSKI DO PRACY :

- położyć nacisk na kształcenie umiejętności analizy warunków zadania i doboru optymalnych metod rozwiązywania problemów matematycznych
- zwrócić uwagę na to, aby uczniowie dobrze rozumieli wprowadzane na zajęciach definicje i twierdzenia oraz potrafili je interpretować, także geometrycznie
- większy nacisk położyć na zadania sprawdzające umiejętności złożone oraz operowanie wiedzą, formułować więcej poleceń typu: uzasadnij, wyjaśnij, udowodnij
- sprawdzać umiejętności ucznia w dostrzeganiu zależności przyczynowo-skutkowych, budowanie modeli i formułowanie wniosków

## Język niemiecki

Do egzaminu przystąpiło 32 maturzystów, z tego 1 osoba nie osiągnęła progu zdawalności. Arkusz składał się z 3 zadań na rozumienie tekstu słuchanego, 3 zadań na rozumienie tekstu czytanego oraz 2 zadań wymagających budowy wypowiedzi pisemnych. Maksymalna ilość punktów do zdobycia - 50.

Interpretacja wyników na podstawie wartości wskaźnika łatwości zadań

		4a (13 osób)	4b (12 osób)	4c (7osób)	Razem: 4a,b,c
<b>sluchanie</b>	Zad 1. (5pkt)	umiarkowanie trudne	umiarkowanie trudne	umiarkowanie trudne	umiarkowanie trudne
	Zad 2 (5pkt)	łatwe	umiarkowanie trudne	łatwe	łatwe
	Zad. 3 (5pkt)	trudne	umiarkowanie trudne	trudne	trudne
<b>czytanie</b>	Zad 4 (7pkt)	umiarkowanie trudne	trudne	trudne	trudne
	Zad.5 (7pkt)	umiarkowanie trudne	umiarkowanie trudne	umiarkowanie trudne	umiarkowanie trudne
	Zad.6 (6pkt)	łatwe	łatwe	bardzo łatwe	łatwe
<b>pisanie</b>	Zad. 7 (5pkt)	łatwe	łatwe	łatwe	łatwe
	Zad.8 10pkt)	łatwe	umiarkowanie trudne	łatwe	łatwe
<b>suma</b>		umiarkowanie trudne	umiarkowanie trudne	umiarkowanie trudne	umiarkowanie trudne

### Wnioski:

Uczniowie poradzili sobie z arkuszem maturalnym na poziomie przeciętnym. Ćwiczenia

sprawdzające umiejętność czytania i słuchania ze zrozumieniem były dla maturzystów umiarkowanie trudnymi lub czasem trudnymi zadaniami, z wyjątkiem ćw. 6 - tekst czytany typu: prawda/fałsz oraz ćw.2, polegające na dobieraniu odpowiedniego nagłówka do krótkich fragmentów słuchowych. Z realizacją tych ćwiczeń zdecydowana większość zdających nie miała trudności. Znacznie lepiej maturzyści radzą sobie z tekstami pisanymi. W tej części najwięcej punktów otrzymali za komunikatywny przekaz informacji oraz za poprawne zachowanie formy listu prywatnego. Niskie punkty w kategorii poprawność i bogactwo językowe świadczą o ubogim zasobie użytych zwrotów i niedbałości gramatycznej w tworzonych wypowiedziach. Maturzyści z j. niemieckiego poszczególnych klas mają podobne wyniki. Zadania w arkuszu maturalnym są dla nich zadaniami umiarkowanie trudnymi wg wartości wskaźnika łatwości zadań.

### WNIOSKI OGÓLNE:

- 1) Egzamin ustny i pisemny z języków obcych – angielskiego i niemieckiego są na zdecydowanie wyższym poziomie niż tegoroczna średnia w kraju, województwie.
- 2) Egzamin ustny z języka polskiego wypadł podobnie jak w roku poprzednim, wyniki egzaminu pisemnego są zbliżone do średniej kraju i województwa, ale wyższe od średniej powiatu.
- 3) Egzamin pisemny z matematyki wypadł zdecydowanie lepiej niż średnia kraju, województwa i powiatu i o ponad 10%↑↑ lepiej niż średnia ubiegłoroczna w CEE-H.
- 4) Uczniowie wybierali przedmioty dodatkowe na poziomie podstawowym: biologia (6 osób), historia sztuki(1) chemia(2), wiedza o społeczeństwie(8), uzyskując jednakże wyniki niższe i znacznie niższe niż średnia kraju, województwa i powiatu.
- 5) Jedynie 3 osoby zdające **geografię** uzyskały wyniki zdecydowanie lepsze (**śr.59,3%↑**) od średniej w kraju (47%), województwie (49,6%) i w powiecie(50,9) . Wynik ten był także lepszy od ubiegłorocznego o 2,5%↑

- 6) Maturzyści w CEE-H podejmowali próby zdawania egzaminu pisemnego na poziomie rozszerzonym: język angielski (8 osób), język niemiecki (6), matematyka (5) geografia (1), biologia (1) wiedza o społeczeństwie (1), jednak uzyskali wyniki zdecydowanie niższe niż średnia kraju, województwa, powiatu.